

## МАЛАЯ РОДИНА ПОЭТА К.В. ИВАНОВА

ЧГВ, 2010 г., № 5

© В.П. Иванов, М.Х. Сафин

В СВЕТЕ НОВЫХ ДАННЫХ

ПО ЕГО РОДОСЛОВИЮ

Представлены вновь выявленные архивные источники и литературные сведения о генеалогических корнях выдающегося чувашского поэта К.В. Иванова – уроженца села Слакбаш Белебеевского уезда Уфимской губернии. Документально подтвержден факт, что предком поэта был переселенец из д. Байгильдино Цивильского уезда Казанской губернии. Рассмотрены новые материалы о возникновении с. Слакбаш, города Белебея и некоторых других окрестных чувашских селений.

**Ключевые слова:** миграция, генеалогия, предок, легенда, ревизские сказки.

**В** собрании сочинений Константина Иванова, увидевшем свет в 1990 г., был опубликован небольшой рассказ «Потомки Прты» (Пӓртта ачипчи), написанный шестнадцатилетним поэтом на основе семейных преданий и воспоминаний старших<sup>1</sup>. В этой же книге дается схема родословия К.В. Иванова начиная с прадеда Волка (*Кашкӓр*) и прабабушки (*Пӓртта*), составленная самим поэтом (см. Приложение 1).

В том же 1990 г. известный чувашский краевед из Уфы, доктор технических наук, профессор А.А. Кондратьев, заинтересовавшись генеалогией поэта, решил проверить, насколько приведенные им данные соответствуют действительности. Ему удалось обнаружить в Государственном архиве Башкирской АССР некоторые материалы, относящиеся к предкам К.В. Иванова. Как пишет А.А. Кондратьев, выявленные им архивные сведения в основном подтверждают факты, приводимые в записках юного поэта, хотя при этом в них выявились и отдельные неточности<sup>2</sup>. По рассказу Константина Иванова, пращура его рода называли Волком (*Кашкӓр*), и якобы от него ос-

---

**Виталий Петрович Иванов** – доктор исторических наук, главный научный сотрудник отдела этнологии и антропологии Чувашского государственного института гуманитарных наук, директор Фонда историко-культурологических исследований им. К.В. Иванова.

**Мударис Харисович Сафин** – историк-краевед (г. Стерлитамак, Республика Башкортостан).

тались двое сыновей: один – Волков Иван, другой Волков Кузьма... Женой у Ивана Волкова была Пртта. Здесь, однако, следует отметить, что согласно архивным документам, выявленным А.А. Кондратьевым, основателем рода поэта был Антон Данилов (родился он, как пишет А.А. Кондратьев, в 1728 г. и умер в 1785 г.). Его как раз и называли Волком. Жenu его звали Марией Тимофеевной (рождения 1733 г.). По данным А.А. Кондратьева, у них было не два, а три сына: Василий (1763–1799), Михаил (1772–1798), Иван (1774–1813). Кроме того, были еще две дочери: Дарья (1764–1783), Анна (1768–?).

Надо сказать, что А.А. Кондратьеву удалось составить в целом достаточно исчерпывающую генеалогическую схему рода поэта. Что интересно отметить: подтвердилось высказывание другого выдающегося чувашского поэта Якова Ухсая о том, что происходит он из одного рода с Константином Ивановым (хотя, в свое время, эти слова Я. Ухсая многие его коллеги всерьез не воспринимали (см. *Приложение 3*).

Таким образом, во всех сколько-нибудь научно обоснованных версиях истоков рода поэта Иванова его пращуром считается, как уже отметили, Антон Данилов, прозванный Волком. Однако до сих пор не было известно, откуда он был родом. Происхождение Антона Данилова осталось загадкой и для А.А. Кондратьева. Константин Иванов в своем рассказе о родословии пишет: «Знающих достаточно хорошо, откуда прибыл сам Волк, нет. Старики говорят, что они выходцы из Белебея, что рассеялись оттуда, когда наехали туда русские. На том месте, где сейчас расположено наше село, прежде были сплошные леса, и водилось много волков. И наш пращур, как поселился в лесу, занялся ловлей волков. Говорят, поэтому его и прозвали Волком»<sup>3</sup>.

Для начала было бы и уместно, и полезно остановиться на некоторых исторических фактах и событиях, связанных с историей родного края нашего поэта. Действительно, наряду с общим, что характерно в целом для истории появления большинства чувашских селений в данном регионе Башкирии, возникновение Слакбаша отличается интересным своеобразием, обусловленным фактом прямой связи истории села с основанием города Белебея. Судя по материалам, собранным в свое время слакбашским учителем-краеведом Г.С. Макаровым (1890–1933), основателями села Слакбаш были чувашские крестьяне, переселившиеся в составе 12 семей в 1618 г. из с. Тупах Чебоксарского уезда Казанской губернии (ныне Тансарино Урмарского района Чувашии)<sup>4</sup>. Однако первоначально мигранты поселились на местности, составляющей ныне старую часть г. Белебея.

По данным, имеющимся в Белебеевском городском музее, выясняется, что, действительно, первоначально на месте будущего города было селение, основанное беглыми чувашами в конце XVII в. В последующий период, в середине XVIII в., уже в ходе насильственного крещения чувашей, сюда в деревню «Белебеева» переселяются чуваша из Казанского, Свияжского, Цивильского уездов Казанской губернии. В зарегистрированной в Уфимской провинциальной канцелярии 19 марта 1715 г. под № 172 «Записи ясачных татар Казанской даруги...» говорится о невхождении в их вот-

чинные владения земель «по реке Усень до вершины речки Белебейки, где чувашаи уже жили и называли свое поселение так же, как называли до них и башкиры»<sup>5</sup>.

Согласно опубликованным сведениям<sup>6</sup>, Белебей<sup>7</sup> начал строиться как город примерно с 1745 г.: «Из исторических документов видно, что основателями и коренными жителями города являлись чувашаи, переселившиеся из Казанской губернии, где их царское правительство стесняло и принуждало креститься. Старики-чувашаи рассказывают, что в старину Белебеевский кантон представлял из себя широкое раздолье – степи, где лишь башкиры кочевали со своими табунами скота. По словам этих стариков, земля, где поселились чувашаи, принадлежала карамалинским башкирам, а чувашаи платили им налог – ясак. По приезде сюда чувашаи стали заниматься тем же, чем они занимались в Казанской губернии, то есть земледелием, скотоводством и пчеловодством. Через тридцать пять лет деревня Белебей становится маленьким уездным городом Оренбургской губернии<sup>8</sup>. С этого времени город начинает расти: сюда переселяются русские и другие национальности... Чувашаи были очень недовольны тем, что их деревню обратили в город. Они боялись, что русские попы и чиновники опять принудят их креститься, и, чтобы избавиться от попов, чувашаи сожгли вновь выстроенную деревянную церковь. Лет через 50–60 после того, как Белебей был превращен в город, коренные жители его, чувашаи, не захотели дальше оставаться здесь, переселились за версту от города и назвали свою деревню «Малой Белебейкой», где живут и до настоящего времени...». Кстати, данный исторический факт подтверждается также и современными башкирскими публикациями<sup>9</sup>.

По другим сведениям, одна группа белебеевских чувашей тогда же, в середине XVIII в., закупила у башкир земли в районе нынешнего Слакбаша и обосновалась здесь<sup>10</sup>. Надо, однако, заметить, что первое свое поселение основали они близ речки Сильби, в семи километрах севернее от нынешнего Слакбаша (следы этого старинного селища сохранились до наших дней). И только со временем сильбийцы переселились в верховья реки Слак, отчего селение и получило название *Слакпуç* (по-башк. *Слакбаш*, то есть буквально «исток реки Слак»).

По всей видимости, действительно, выселившись из деревни «Белебеевка», первоначально одна из групп чувашей поселилась в местности легендарной деревни Сильби, хотя числились они в Слакбаше (явление это было распространенное в эпоху массовых крестьянских переселений). Более того, ни в одном архивном документе не обнаружено сведений о населенном пункте с названием Сильби/Силпи.

Судя по ряду других данных, первopоселенцами села Слакбаш были не только белебеевско-сильбийские чувашаи, но также и какая-то новая группа переселенцев, принесящая с собой, в частности, название своего прежнего поселения Кавал. Дело в том, что верхняя и самая старинная часть Слакбаша, где река Слак берет свое начало, называется «Кавал». В первые годы

организации колхозов в 1928 г. в этой части села был образован колхоз под названием «Кавал». Некоторые семьи здесь издавна носили фамилию Ковалевы (Ковалевы). Как отмечает краевед из Чувашии П.Е. Пряников, ссылаясь на ревизские сказки 1719 г., в 1703 г. из села Ковали (Кавал), что находится ныне на территории Урмарского района Чувашии, сбежали жители 21 домохозяйства: «В Чувашском крае было только одно село Кавал, от которого отпочковались и другие селения и выселки. Вполне вероятно, что сбежавшие в 1703 г. из села Кавал чувашские крестьяне основали одну из улиц Слакбаша...»<sup>11</sup> (В доме-музее К.В. Иванова в Слакбаше хранятся документы о покупке земли слакбашевцами у башкирских старшин Кирилландской, Илькельминской, Каилинской и Якубиллинской волостей в 1730 и 1770 гг.)<sup>12</sup>.

А теперь вернемся к вопросу о том, откуда был родом пращур поэта – Волк (*Кашкӑр*) – Антон Данилов. По выявленным нами сведениям, хранящимся в Российском государственном архиве древних актов (РГАДА), выясняется, что Антон Данилов родился на территории Чувашии. На основе материалов ревизских сказок и ландраг-книги Цивильского уезда 1719, 1748 и 1762 гг.<sup>13</sup> устанавливается, что Антон Данилов родился в семье ясачных крестьян в деревне Багильдино (современное название «Байгильдино», по чув. *Пайкилт*), что «на Хирпосях (Хирбосях») Второ-Тугаевской волости Цивильского уезда. Ныне деревня Багильдино/Байгильдино находится в составе Канашского района. Согласно указанным материалам, родился Антон Данилов в 1731 г., а не в 1728-м, как это утверждает А.А. Кондратьев<sup>14</sup>.

Согласно выявленным сведениям, пращуром Антона Данилова был Емей. В 1649 г. у него родился сын Ирмет (Ирляк) Емеев. Его сын – Ижевара (Андрюха Ирметов) – родился в 1704 г. У Ижевара родились два сына: в 1731 г. Васюк Андрюхин, по крещении – Антон Данилов, и в 1734 г. Симук Андрюхин, по крещении – Семен Данилов (см. Приложение 3).

Общеизвестно, что сразу же с началом массовой насильственной христианизации в конце 1740-х годов чувашские крестьяне активно начали переселяться за пределы своего края. В данном случае следует иметь в виду, что особенно массовой была волна переселений в промежутке именно 1752–1756 гг.

Так вот, согласно данным II ревизии (1744–1745 гг.), братья Васюк и Симук Андрюхины были еще некрещеными. А материалы III ревизии (1763 г.) свидетельствуют уже о том, что к этому времени они были крещены и выбыли в Уфимский уезд Оренбургской губернии. И, действительно, данные этой III ревизии (то есть 1763 г.) по Башкирии подтверждают, что два брата Андрюхины к этому времени уже зафиксированы в деревне «Белебеевка». Причем указано, что Васюк Андрюхин новокрещен, и имя его – Антон Данилов, что он выходец из Второ-Тугаевской волости Цивильского уезда.

Следовательно, далеким предком поэта Константина Иванова со стороны отца был выходец из деревни Байгильдино нынешнего Канашского района

Антон Андреевич Данилов. Поскольку именно он в роду поэта первым появился «откуда-то из других дальних краев», то неудивительно, что потомкам было неизвестно его происхождение, и имя его обросло легендами.

Таким образом, как выясняется, основателями Слакбаша были переселенцы не из одного, а по меньшей мере трех селений – Кавал (Ковали) и соседнего Тупах (Тансарино) нынешнего Урмарского района, а также Байгильдино нынешнего Канашского района. По-видимому, в верховьях реки Слак первыми появились и осели выходцы из селения Кавал (Ковали) и, возможно также, из деревни Тупах (Тансарино), что, естественно, нашло отражение в первоначальном названии их селища (как уже отметили, верхняя часть центральной улицы Слакбаша называется «Кавал»). Несколько позднее чуваша-первопоселенцы будущего уездного городка Белебея, выдавленные отсюда царской администрацией, основывают неподалеку от него селение «Белебеевка» (Малая Белебейка). Часть белебеевцев переселяется в верховья реки Слак (в их составе как раз и были багильдинцы/байгильдинцы, в том числе и Антон Данилов), а также в местность, известную нам как Сильби. Со временем сильбийцы подселяются к ковалийцам. Так, в общем плане, и образовалось собственно село Слакбаш.

Надо здесь отметить еще одну интересную деталь. Как выясняется, в истории возникновения с. Слакбаш много общего с историей образования другого крупного чувашского селения в данном регионе – с. Кош-Елга (*Хушйӓлка*), расположенного всего в 15 км от Слакбаша. Об этом селе, как и о Слакбаше и легендарном Сильби, знает, пожалуй, почти каждый чуваш. Одна из глав поэмы «Нарспи» так и называется – «Хушйӓлкара» (В Хужалге): *Аслӓ ял та Хушйӓлка – Икӗ тӓвӓн хушиинче...* (Кош-Елга – село большое, лежит меж двух гор...). Согласно поэме, именно здесь жил богатый деревенский деспот *Тӓхтаман*, взявший в жены юную красавицу *Нарспи* из Сильби<sup>15</sup>.

Согласно местным преданиям, основатели Кош-Елги переселились сюда «из-под Чебоксар, из деревень Тугаево (Тукай) и Ковали (Кавал)»<sup>16</sup>, то есть тоже, как в случае со Слакбашом, не из одной, а как минимум из двух селений Чувашского края, предположительно из уже упомянутого села Ковали нынешнего Урмарского района и из еще до конца не уточненной деревни Тугаево/Тогаево<sup>17</sup>. Подтверждается это и тем, что в Кош-Елге по сей день, центральная улица села (Аслӓ урам) называется не иначе, как «Тукайушкӓн» (то есть Тугаевский род, Тугаевское общество)<sup>18</sup>. Есть в селе также род Ковальцовых – прямых потомков переселенцев из Ковалей<sup>19</sup>.

По нашему предположению, происхождение старинного тугаевского рода в Кош-Елге связано не с названием отатарившейся деревни Тугаево (см. примечание), а с одноименным названием ряда деревень и двух смежных волостей Цивильского уезда. Так, в составе Тугаевской волости находились две деревни под названием «Тугаево» (одна из них имела еще другое название – Чиршикасы, а в составе соседней Второ-Тугаевской волости состояли еще две деревни с аналогичным названием «Тогаева» и «Напольная Тугаева»<sup>20</sup>. Напомним, что именно во Второ-Тугаевскую волость вхо-

дила и деревня Багильдино (указывается, что жители «живут в Хирбоси», в 1719 г. 10 дворов, 42 муж., в 1747 г. – 45 муж. душ). По-видимому, с территории данных смежных волостей переселилась в Башкирию достаточно значительная группа чувашей, которые и на новом месте – в данном случае в Кош-Елге – поселились кучно, кланово, одной улицей. Отсюда и «Тукай урамё» (Тугаевская улица), и «Тукай ушкән» (Тугаевский род).

Вывод один – необходимы дополнительные исследования.

Таким образом, корни рода К.В. Иванова просматриваются до восьмого колена (по крайней мере, по мужской линии). Теперь имеется достаточно оснований утверждать, что легендарный для поэта его предок *Кашкәр* (Волк) есть не кто иной, как Васюк Андрухин – по крещению Антон Андреевич Данилов (1731–1785), и является он уроженцем деревни Байгильдино нынешнего Канашского района Чувашской Республики. Поиск корней родословия поэта позволил нам некоторым образом уточнить и дополнить устоявшиеся уже представления о возникновении известных крупных чувашских селений в одном из регионов Башкирии – Белебеевском крае. Вновь выявленные материалы, относящиеся к XVIII столетию, позволяют утверждать, что в царскую эпоху переселение чувашских крестьян происходило далеко не беспорядочно, что выбор местностей для основания своих поселений производился не случайным образом, а продуманно. Вероятно, что немалая часть переселенцев как до выезда, так и по прибытии на новые земли все-таки располагала каким-то минимумом сведений о месте размещения ранее эмигрировавших сородичей, земляков и соплеменников. Скорее всего, решения принимались на основе данных предварительных разведочных поездок. Такая хотя бы минимальная информированность о предстоящем местожительстве и о его населении с учетом весьма прочных у чувашей патриархально-родовых отношений, особенно сильно выраженных у язычников, способствовала формированию в целом ряде местностей Волго-Уральского региона своеобразных локально-территориальных групп селений, основанных выходцами из определенных культурно-географических ареалов.

#### Литература, источники и примечания

<sup>1</sup> Иванов К.В. Сочинения. Чебоксары, 1990. С. 201–202.

<sup>2</sup> Родники Слакбаша: литературно-краеведческий сборник / Сост. А.А. Кондратьев. Уфа, 1996. С. 9.

<sup>3</sup> Иванов К.В. Указ. соч. С. 201.

<sup>4</sup> См.: Иванов В.П. Этническая география чувашского народа. Историческая динамика численности и региональные особенности расселения. Чебоксары, 2005. С. 135.

<sup>5</sup> Там же.

<sup>6</sup> Башкирский край. Уфа, 1930.

<sup>7</sup> «В народе бытует следующая легенда о происхождении названия Белебей. Первые поселенцы Белебея – чувашки – прозвали хозяина земель вокруг будущего города (возможно, старшину башкирской волости, на территории которой возникло новое поселение) *бэлэбей*, то есть злой бай, господин, приносящий беду» (См.: Белебей: от века XVIII к веку XXI. Уфа, 2006. С. 31).

<sup>8</sup> «В самом начале 1782 года и было возведено в ранг уездного города небольшое чувашское поселение Белебей» (Там же. С. 29).

<sup>9</sup> Напр.: Белебей: от века XVIII к веку XXI.

<sup>10</sup> См.: Белебеевская районная газета «Вперед» от 19 сентября 1989 г.

<sup>11</sup> Рукопись П.Е.Пряникова. Хранится в архивном фонде Дома-музея К. Иванова в Слакбаше.

<sup>12</sup> См.: Иванов В.П. Указ. соч. С. 136.

<sup>13</sup> Российский государственный архив древних актов (РГАДА). Ф. 350. Оп. 2. Д. 4013. Л. 228, 229 об.; Д. 4019. Л. 772, 774 об.; Д. 4023. Л. 405, 408 об.

<sup>14</sup> Родники Слакбаша. С. 9.

<sup>15</sup> Надо сказать, что кош-елгинцев и слакбашевцев издревле связывали тесные родственные связи, основанные на взаимном, так сказать, «обмене невестами». К примеру, младшая сестра матери поэта К.В. Иванова была замужем за кош-елгинцем Фролом Гильдеевым. Поэтому поэт еще с детских лет часто гостил с родителями в Кош-Елге, знал жизнь местных чувашей.

Из воспоминаний старожилов известно, что дед автора «Нарспи» – Николай Семенович Иванов – учился в Кош-Елге, стал писарем и, разбогатев, сумел послать свою дочь Евгению (тетю поэта) учиться к И.Я. Яковлеву в Симбирскую чувашскую школу (см.: Иванов В.П., Архипов И.А. Из истории старинного чувашского села Кош-Елга // Чуваши Приуралья. Чебоксары, 1989. С. 126). Кстаги, Е.Н. Иванова (1881–1903) стала одной из первых чувашских учительниц (см.: Иванов К. Килчӗ ыра суркунне. Шупашкар, 1980. 8 с.).

<sup>16</sup> Максимов В.В. Некоторые особенности говора села Кош-Елга Белебеевского района Башкирской АССР // Материалы по чувашской диалектологии. Чебоксары, 1969. Вып. III. С. 173; Полевые материалы В.С. Григорьева. Комплексные экспедиции ЧНИИ 1987 г. // Научный архив ЧНИИ. Отд. III. Ед. хр. 873. Инв. № 6781. Л. 43.

<sup>17</sup> Имелась в виду бывшая чувашская д. Тугаево, что находится в 6–7 км от Ковалей, но уже на территории современного Татарстана. Данная деревня входила в 1721 г. в Чекурговскую волость Свяжского уезда, потом в Новоковалинскую волость; в 1921 передана в состав Татарской АССР.

<sup>18</sup> *Tugay* в татарском языке означает 1) «извив», «излучина» (реки); 2) «луг», «пойма», «поляна».

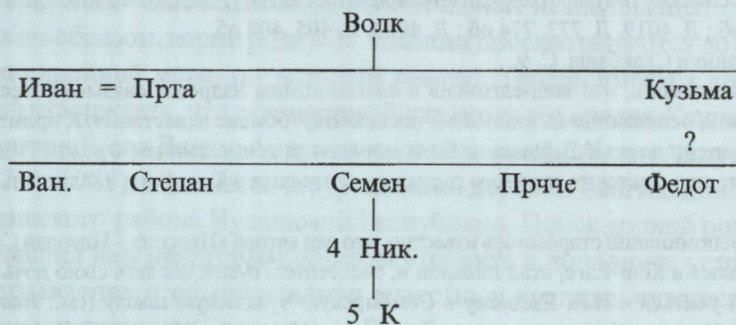
<sup>19</sup> Представляет интерес слово «Кавал». Вероятно, это языческое имя, как утверждает Н.И. Ашмарин в своем словаре (т. VI). К примеру, в одном из преданий, выявленных В.Д. Димитриевым, говорится: «В Закамье жил чуваш Кавал. У него были сыновья Семка, Кучелин, Калуга, Эльке, Симула. Кавал с сыновьями построил небольшое судно и на нем поднялись вверх по Волге, затем – вверх по Свяге, завернули на реку Ара. Остановились на речке *Кӗлеҫе*. Они выкорчевали участок леса и построили дом. Он стоял на том месте, которое ныне называется *Кивсурт*. Так возникло селение Ковали (*Кавал*) Урмарского района» (Димитриев В.Д. Чувашские исторические предания. Чебоксары, 1993. С. 60).

<sup>20</sup> Димитриев В.Д. Чувашские материнские селения Свяжского, Кокшайского, Чебоксарского, Козьмодемьянского, Цивильского, Ядринского, Курмышского и Симбирского уездов первой половины XVIII века. Справочник. Чебоксары, 2006. С. 37, 38.

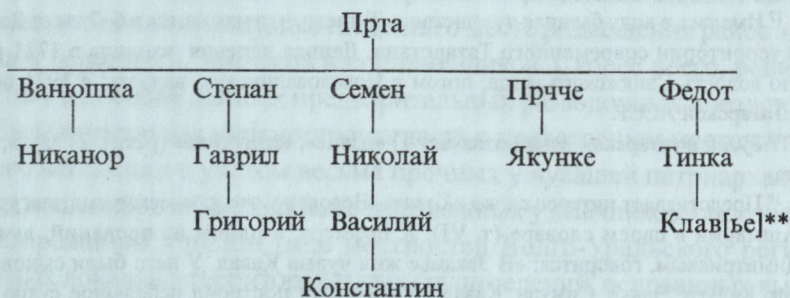
**V.P. Ivanov, M.H. Safin. The small native land of poet K.V. Ivanov in view of new facts on his genealogy.**

The new archival sources and literary findings on genealogic roots of the outstanding Chuvash poet K.V. Ivanov – the native of the big village Slakbash of Belebeev district of Ufa province are presented. The well-documented fact that the ancestor of the poet was an immigrant from the village Baygildino of Tsivilsk district of Kazan province. The new materials about origin of the big village Slakbash, the town of Belebeev and some other neighboring Chuvash settlements are considered.

**Схема родословия К.В. Иванова,  
начиная с прадеда Волка (Кашкър)**



**Схема родословия К.В. Иванова,  
начиная с прабабушки Прты (Пъртта)**

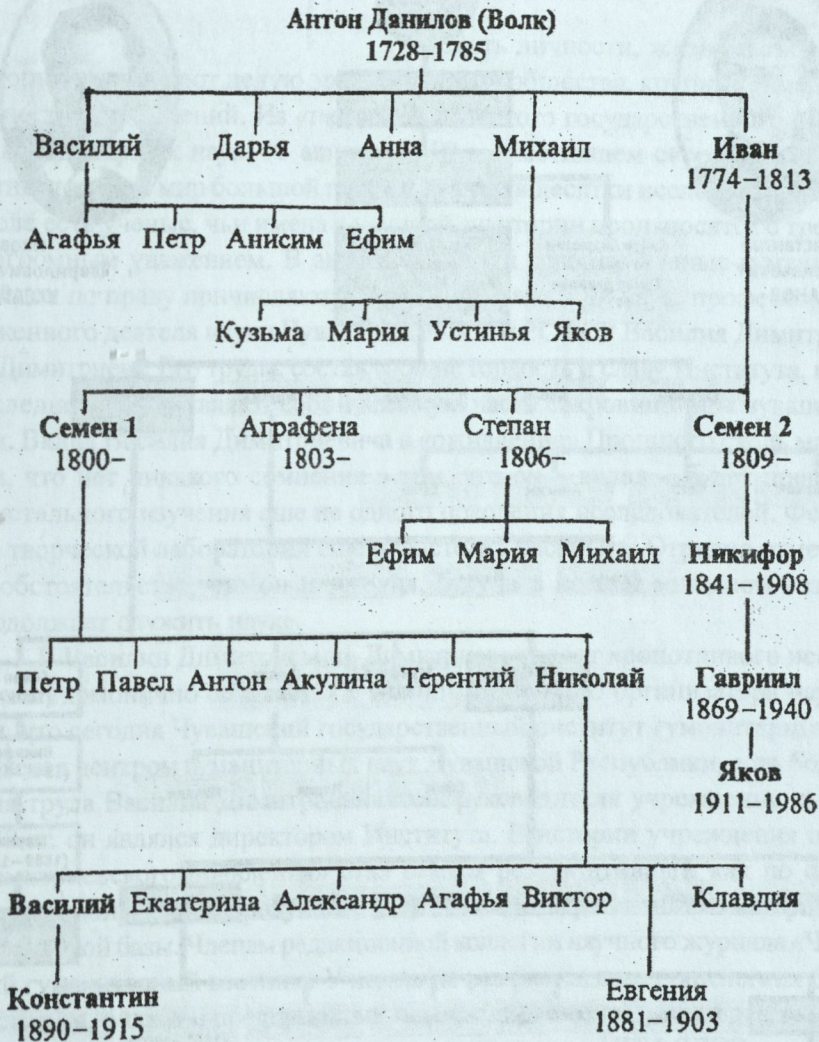


\* Из «Записной тетради» К.В. Иванова за 1906 г. (См.: Родники Слакбаша: литературно-краеведческий сборник. Сост. А.А. Кондратьев. Уфа, 1996. С. 7).

\*\* Видимо, Клавдий Тимофеевич Федотов (род. в 1880 г.).

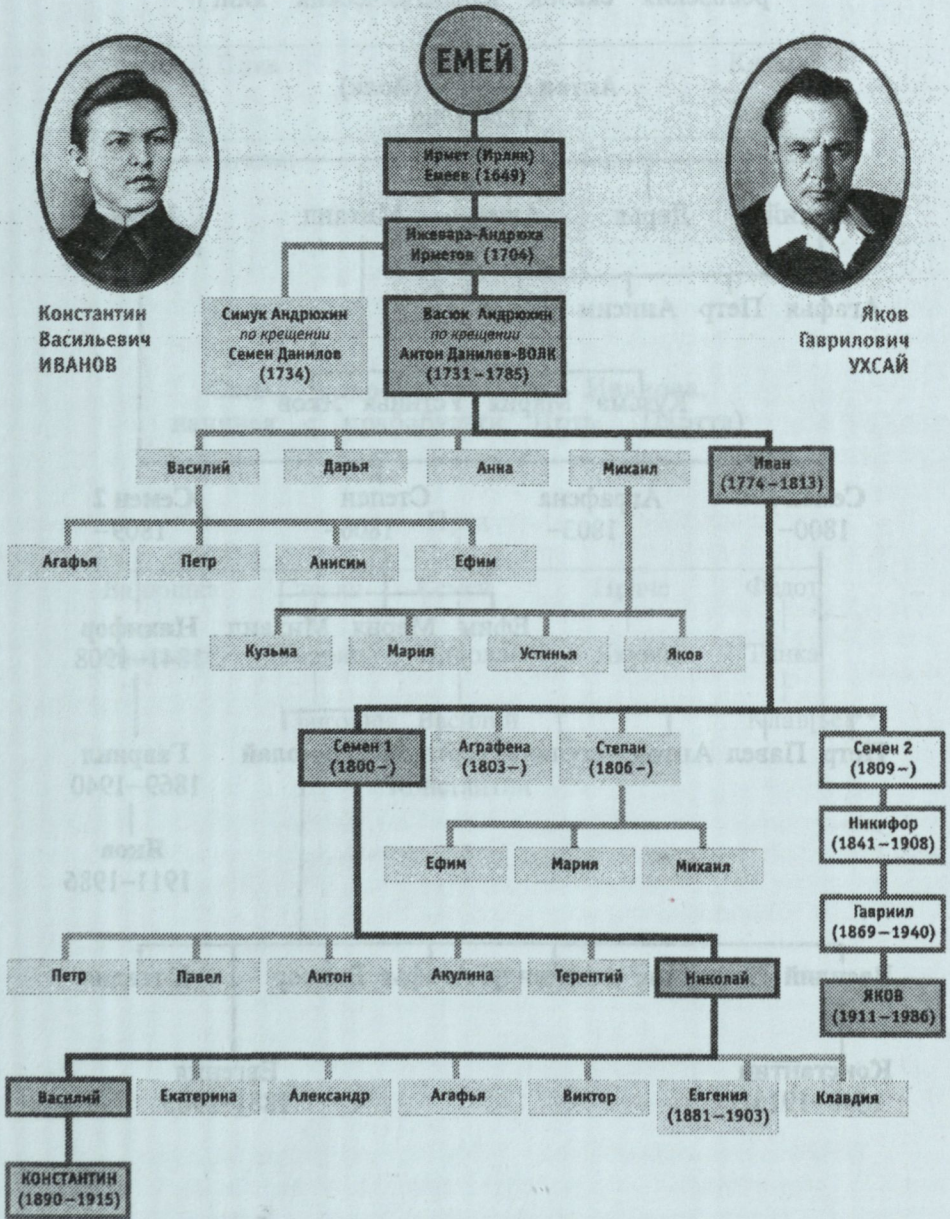


Схема родословия К.В. Иванова и Я.Г. Ухсяя  
по мужской линии  
(Составлена А.А. Кондратьевым по данным  
ревизских сказок и метрических книг)\*



\* См.: Родники Слакбаша: литературно-краеведческий сборник. Сост.: А.А. Кондратьев. Уфа, 1996. С. 166.

Генеалогия К.В. Иванова и Я.Г. Ухсай  
по мужской линии\*



\* Составлена В.П. Ивановым и М.Х. Сафиним на основе схемы А.А. Кондратьева, по данным ревизских сказок и ландрат-книги Цивильского уезда Казанской губернии.